



**КОМИТЕТ ИМУЩЕСТВЕННЫХ ОТНОШЕНИЙ  
АДМИНИСТРАЦИИ ПЕРМСКОГО МУНИЦИПАЛЬНОГО РАЙОНА**

**РАСПОРЯЖЕНИЕ**

28.04.2021

№ 484

**Об установлении публичного  
сервитута на часть земельных  
участков**

В соответствии со ст. 23, гл. V.7 Земельного кодекса Российской Федерации, Федеральным законом от 25.10.2001 № 137-ФЗ «О введении в действие Земельного кодекса Российской Федерации», пп. 3.7.5 п. 3.7 разд. 3 Положения о комитете имущественных отношений администрации Пермского муниципального района, утвержденного решением Земского Собрания Пермского муниципального района Пермского края от 22.12.2016 № 178, на основании ходатайства открытого акционерного общества «Межрегиональная распределительная сетевая компания Урала» (ИНН 6671163413, ОГРН 1056604000970) (далее - ОАО «МРСК Урала») от 15.03.2021:

1. Установить публичный сервитут площадью 316 кв.м на часть земельного участка в кадастровом квартале 59:32:0010003, расположенный по адресу: Пермский край, Пермский район, Кукуштанское с/п.

Цель: для размещения объекта электросетевого хозяйства «ВЛ-0,4 КВ Ф.1 от ТП-63219».

Срок: 49 лет.

2. Утвердить границы публичного сервитута земельных участков, указанных в п. 1 настоящего распоряжения, согласно прилагаемой схеме расположения границ публичного сервитута.

3. Срок, в течение которого использование указанных в п. 1 настоящего распоряжения земельных участков в соответствии с их разрешенным использованием будет невозможно или существенно затруднено в связи с осуществлением сервитута – не установлен.

4. Порядок установления зон с особыми условиями использования территорий и содержание ограничений прав на земельные участки в границах таких зон установлен Постановлением Правительства РФ от 24.02.2009 № 160 «О порядке установления охранных зон объектов электросетевого хозяйства и особых условий использования земельных участков, расположенных в границах

таких зон».

5. Плата за публичный сервитут не устанавливается в соответствии с ч. 4 ст. 3.6 Федерального закона от 25.10.2001 года № 137-ФЗ «О введении в действие Земельного кодекса Российской Федерации».

6. Комитету имущественных отношений администрации Пермского муниципального района в течение 5 рабочих дней со дня подписания настоящего распоряжения:

6.1. Направить настоящее распоряжение правообладателям земельных участков, указанных в п. 1 распоряжения;

6.2. Направить настоящее распоряжение в Управление Федеральной службы государственной регистрации, кадастра и картографии по Пермскому краю;

6.3. Направить настоящее распоряжение в ОАО «МРСК Урала», а также сведения о лицах, являющихся правообладателями земельных участков, сведения о лицах, подавших заявления об учете их прав (обременений прав) на земельные участки, способах связи с ними, копии документов, подтверждающих права указанных лиц на земельные участки;

6.4. Направить в администрацию Кукуштанского сельского поселения настоящее распоряжение для опубликования в порядке, установленном для официального опубликования (обнародования) муниципальных правовых актов уставом поселения.

7. Разместить настоящее распоряжение на сайте Пермского муниципального района [www.permraion.ru](http://www.permraion.ru).

8. Настоящее распоряжение вступает в силу со дня его подписания.

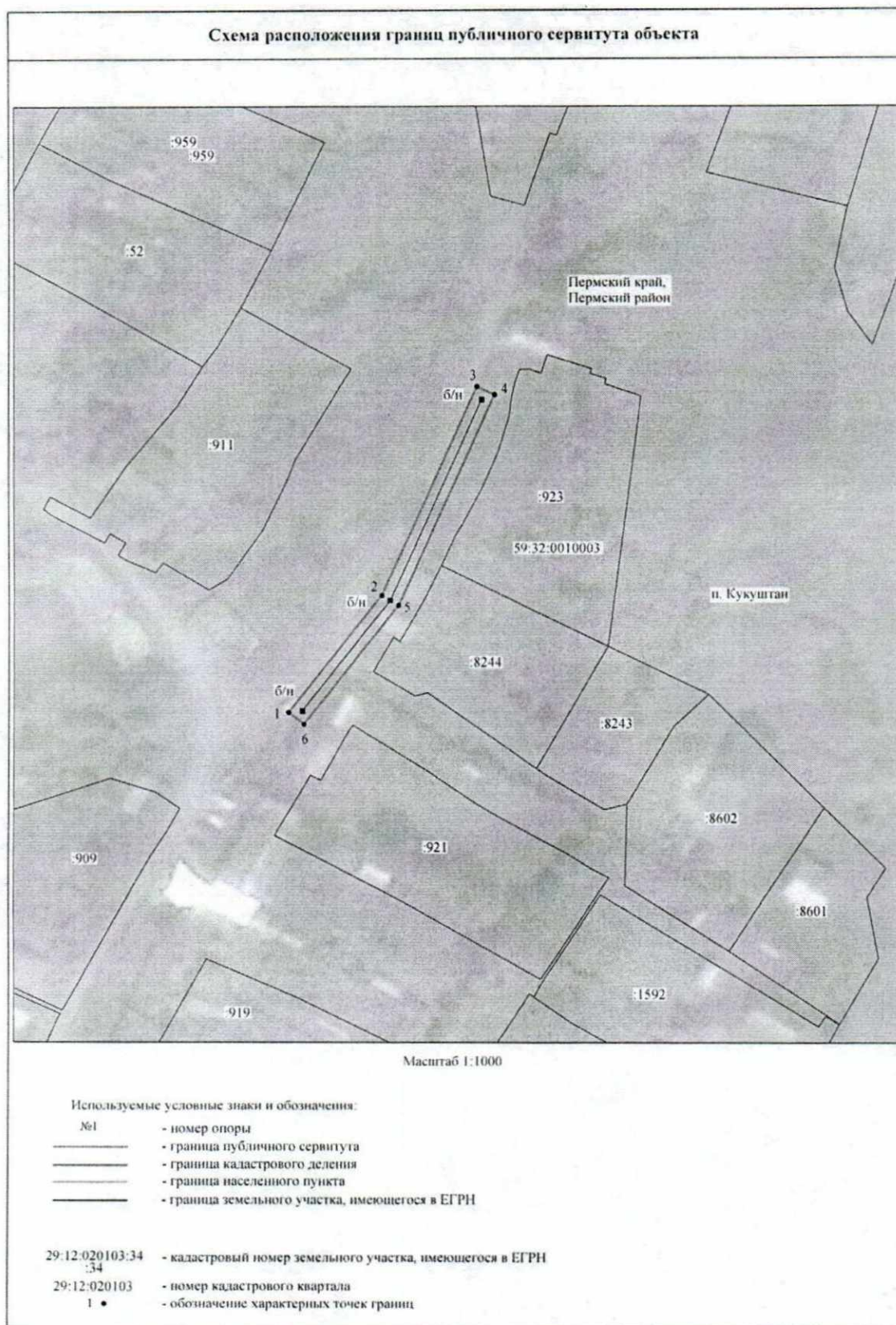
9. Контроль исполнения распоряжения оставляю за собой.

Председатель комитета

Г.В. Мюресов



Приложение № 1  
к распоряжению  
комитета имущественных  
отношений администрации  
Пермского муниципального района  
от 28.04.2021 № 484



Приложение № 2  
к распоряжению  
комитета имущественных  
отношений администрации  
Пермского муниципального района  
от 28.04.2021 № 484

ОПИСАНИЕ МЕСТОПОЛОЖЕНИЯ ГРАНИЦ

Публичный сервитут для размещения объекта электросетевого хозяйства «ВЛ-0,4КВ Ф.1 от ТП-63219»  
(наименование объекта, местоположение границ которого описано (далее - объект))

Раздел 1

| Сведения об объекте |  |   |
|---------------------|--|---|
| № п/п               | Характеристики объекта   | Описание характеристик  |
| 1                   | 2  | 3   |
| 1                   | Местоположение объекта   | Пермский край, Пермский район, поселок Кукуштан   |
| 2                   | Площадь объекта +/- величина погрешности определения площади (Р+/- Дельта Р) | 316 кв.м ± 4 кв.м   |
| 3                   | Иные характеристики объекта  | Публичный сервитут для размещения объекта электросетевого хозяйства «ВЛ-0,4КВ Ф.1 от ТП-63219» на срок 49 лет, обладатель публичного сервитута - ОАО «МРСК Урала», Российская Федерация, Пермский край, г.Пермь, Комсомольский проспект, д.48, ИНН - 6671163413, ОГРН - 1056604000970, адрес электронной почты - perm@rosseti-ural.ru |

Приложение № 3  
к распоряжению  
комитета имущественных  
отношений администрации  
Пермского муниципального района  
от 28.04.2021 № 484

Раздел 2

| Сведения о местоположении границ объекта                        |               |            |   |  |   |
|---|---------------|------------|---|--|---|
| 1. Система координат МСК-59, зона 2                             |               |            |   |  |   |
| 2. Сведения о характерных точках границ объекта                 |               |            |   |  |   |
| Обозначение<br>характерных<br>точек границ                      | Координаты, м |            | Метод определения<br>координат характерной<br>точки           | Средняя<br>квадратическая<br>погрешность<br>положения<br>характерной точки<br>(M <sub>п</sub> ), м | Описание<br>обозначения<br>точки на<br>местности (при<br>наличии) |
|   | X             | Y          |   |  |   |
| 1   | 2             | 3          | 4   | 5  | 6   |
| 1   | 477415.80     | 2247876.38 | Метод спутниковых<br>геодезических измерений<br>(определений) | 0.10   | -   |
| 2   | 477440.16     | 2247895.56 | Метод спутниковых<br>геодезических измерений<br>(определений) | 0.10   | -   |
| 3   | 477483.55     | 2247915.27 | Метод спутниковых<br>геодезических измерений<br>(определений) | 0.10   | -   |
| 4   | 477481.88     | 2247918.90 | Метод спутниковых<br>геодезических измерений<br>(определений) | 0.10   | -   |
| 5   | 477438.06     | 2247899.00 | Метод спутниковых<br>геодезических измерений<br>(определений) | 0.10   | -   |
| 6   | 477413.34     | 2247879.52 | Метод спутниковых<br>геодезических измерений<br>(определений) | 0.10   | -   |
| 1   | 477415.80     | 2247876.38 | Метод спутниковых<br>геодезических измерений<br>(определений) | 0.10   | -   |
| 3. Сведения о характерных точках части (частей) границы объекта |               |            |   |  |   |
| Обозначение<br>характерных<br>точек части<br>границы            | Координаты, м |            | Метод определения<br>координат<br>характерной точки           | Средняя<br>квадратическая<br>погрешность<br>положения<br>характерной точки<br>(M <sub>п</sub> ), м | Описание<br>обозначения<br>точки на<br>местности (при<br>наличии) |
|   | X             | Y          |   |  |   |
| 1   | 2             | 3          | 4   | 5  | 6   |
| -   | -             | -          | -   | -  | -   |